

平成28年度

指定居宅介護支援事業  
事業報告書

社会福祉法人福陽会

介護プランセンターサンシャインビラ

## 事業報告書 目次

事業報告・中長期経営計画報告 .....	1
職員配置 .....	1
要介護認定調査件数 .....	2
ケアプラン作成件数 .....	2
研修・会議等出席状況 .....	3

## 事業報告

- 本年度年間延べ1,771件（前年度1,746件）のケアプラン作成業務を行った。月平均にすると、148件（前年度146件）のケアプランを作成した。
- 福生市等からの委託業務である要介護認定調査、介護予防ケアプラン作成受託業務は年間1,145,952円の成果となった。
- 併設事業である、訪問介護・通所介護・短期入所生活介護等への情報提供を積極的に行い、併設事業の人員確保に努めた。情報提供では連絡事項を文書化し、これにより適切かつ円滑な連絡方法が確立できた。
- 利用者個別ファイルを作成し、契約～アセスメント～ケアプラン作成～モニタリングと一元管理することで業務効率を図った。
- よりよいケアプランを利用者に提供すべく、資質向上・情報収集のため、積極的に研修に参加した。

居宅介護支援収入実績：21,749,676円

### 【中長期経営計画達成状況】

利用者様が明るく豊かに生活でき、利用者様のご家族様が施設生活に対して信頼や安心を感じてもらえるような、個々のニーズにあったサービス提供並びにプライバシーに配慮したサービス提供の充実をはかるべく、事業運営を心がけ、そして利用者・地域住民から評価される質の高いサービス提供することができた。年度当初目標を常に心がけ、一年間の事業運営にあたり、結果として、冒頭のと通りの成果を残すことが出来た。次年度以降も職員が初心を忘れずに各自が責任を持って業務を遂行していく。

### 職員配置（平成29年3月31日現在）

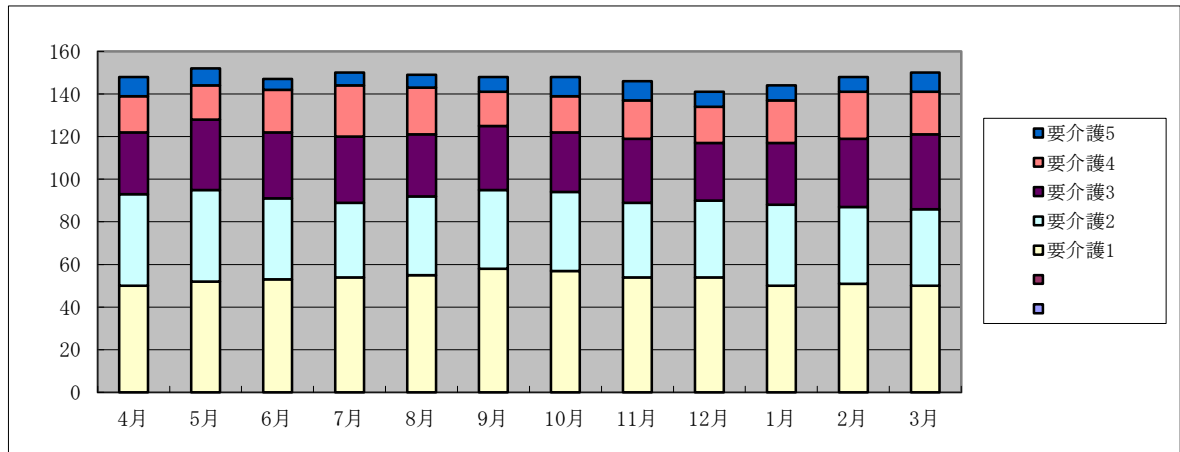
職名	当センター職員配置人数と氏名（資格）	
センター長	1	佐々木 和仁
管 理 者	1	新橋 和枝
介護支援専門員	6	新橋 和枝（介護支援専門員 管理者兼務） 鈴木 俊哉（介護支援専門員） 得能 千春（介護支援専門員） 中川 祥子（介護支援専門員） 山下 晶子（非常勤介護支援専門員） 久保 満（非常勤介護支援専門員）

人件費実績：26,426,754円

福利厚生費実績：103,948円

ケアプラン

	4月	5月	6月	7月	8月	9月	10月	11月	12月	1月	2月	3月	total
													0
ケアプラン作成													1,771
													0
要介護1	50	52	53	54	55	58	57	54	54	50	51	50	638
要介護2	43	43	38	35	37	37	37	35	36	38	36	36	451
要介護3	29	33	31	31	29	30	28	30	27	29	32	35	364
要介護4	17	16	20	24	22	16	17	18	17	20	22	20	229
要介護5	9	8	5	6	6	7	9	9	7	7	7	9	89



	4月	5月	6月	7月	8月	9月	10月	11月	12月	1月	2月	3月	total
要支援受託	13	15	15	16	14	14	14	14	16	14	14	12	171

認定調査実施件数

	4月	5月	6月	7月	8月	9月	10月	11月	12月	1月	2月	3月	total
認定調査実施件数	10	13	12	10	11	6	11	2	6	7	11	12	111

研修・会議等出席状況

月日	研修名称等	出席職員
5月	ホコル東京「周りが変わる、自分とのコミュニケーション」	得能
	福生市介護保険事業者連絡会「福祉サービス第三者評価について」	新橋・久保・得能・中川
6月	西多摩医師会学術講演会「地域包括ケア・地域医療構想そして災害医療」	新橋
	西多摩地域糖尿病医療連携検討会・一般社団法人西多摩医師会「目からうろこの糖尿病セミナー」	新橋・得能・山下
	あきる野市地域包括支援センター「新しい総合事業への移行について」	鈴木
7月	公立福生病院 患者支援センター 医療連携室 「地域包括ケア病棟」について	新橋・久保・得能・鈴木
	東京都介護支援専門員専門研修（専門1課程）7/13・7/26	得能
	アイケアサービス青梅「最新の移動用具活用術・腰痛とさよならするために」	山下
	あゆみえん内覧会	山下・新橋
	福生市介護保険事業者連絡会「記録文章の書き方」	鈴木
8月	東京都介護支援専門員専門研修（専門1課程）8/8・8/19・8/29	得能
9月	西多摩保健所・福生市地域包括支援センター（熊川・福生）福生市主任介護支援専門員連絡会「予期せぬケースの死と向き合う時～援助職に必要なケアとは～」	新橋・久保・得能・鈴木・中川
	東京都国民健康保険団体連合会介護福祉部「認知症高齢者への介護サービスの質の向上を目指して」	山下
	東京都介護支援専門員専門研修（専門1課程）9/19・9/30	得能
10月	西多摩保健所「難病患者のコミュニケーション支援～機器の体験から考える～」	新橋・中川
	主任介護支援専門員連絡会・傍聴・ケアプラン点検	山下・得能・新橋・中川・鈴木
11月	日本認知症ケア学会「将来の認知症ケアを考える」「もくもくわくわくで認知症を予防する。	新橋
	介護サービス事業者支援研修会「質の高い介護人材の育成」介護サービスの質の向上を目指して。	新橋
	西多摩保健所「高齢者の摂食嚥下機能支援」について	得能
	西多摩保健所「高齢者を取り巻くお酒の話」	山下・鈴木
12月	日本認知症ケア学会「応用行動分析学を通してケアを考える」	新橋
	東京都福祉保健財団「介護支援専門員のための福祉用具・住宅改修」	中川
	西多摩保健所「依存症家族教室・家族の対応」	得能・山下
	東京都介護支援専門員専門研修（専門1課程）12/16	鈴木
1月	日本認知症ケア学会「認知症の人の食べるQOLを高めよう」	新橋
	西多摩保健所「依存症とコミュニケーション」	山下・得能
	羽村市介護保険課「羽村市介護認定調査員研修会」	得能・中川
	東京都介護支援専門員専門研修（専門1課程）1/13	鈴木
2月	福生市地域包括支援センター「平成29年度 介護予防・日常生活支援総合事業ケアマネジメント説明会」（10/26・11/21・1/17 福生市事業者連絡会にて総合事業関連の説明会）	新橋・得能・中川・鈴木
	福生市地域包括支援センター熊川「対応の難しい人を理解するために」	得能・中川
	東京都介護支援専門員専門研修（専門1課程）2/22	鈴木
3月	第2サンシャインビルにて合同防災訓練・施設職員・町内会・福生消防署	新橋・得能
	第2サンシャインビル施設内研修「中堅職員研修・指導スキルを磨こう」	新橋
	福生市介護保険事業者連絡協議会「在宅におけるリハビリテーションの考え方」	山下
	東京都介護支援専門員専門研修（専門1課程）3/2・3/16	鈴木
	福生市社会福祉協議会成年後見センター学習会「遺産相続について」	中川・得能

研修費・旅費実績：104,411円

その他の経費予算額（併設第2サンシャインビルと面積按分等で計上しています）